

Viki

S E W S

ПИДЖАК НОЭЛЬ



РАЗМЕР

34-44

СЛОЖНОСТЬ



ТРЕБУЕТ ОПЫТА ПОШИВА



ОТ СОЗДАТЕЛЬНИЦЫ БРЕНДА #VIKISEWS

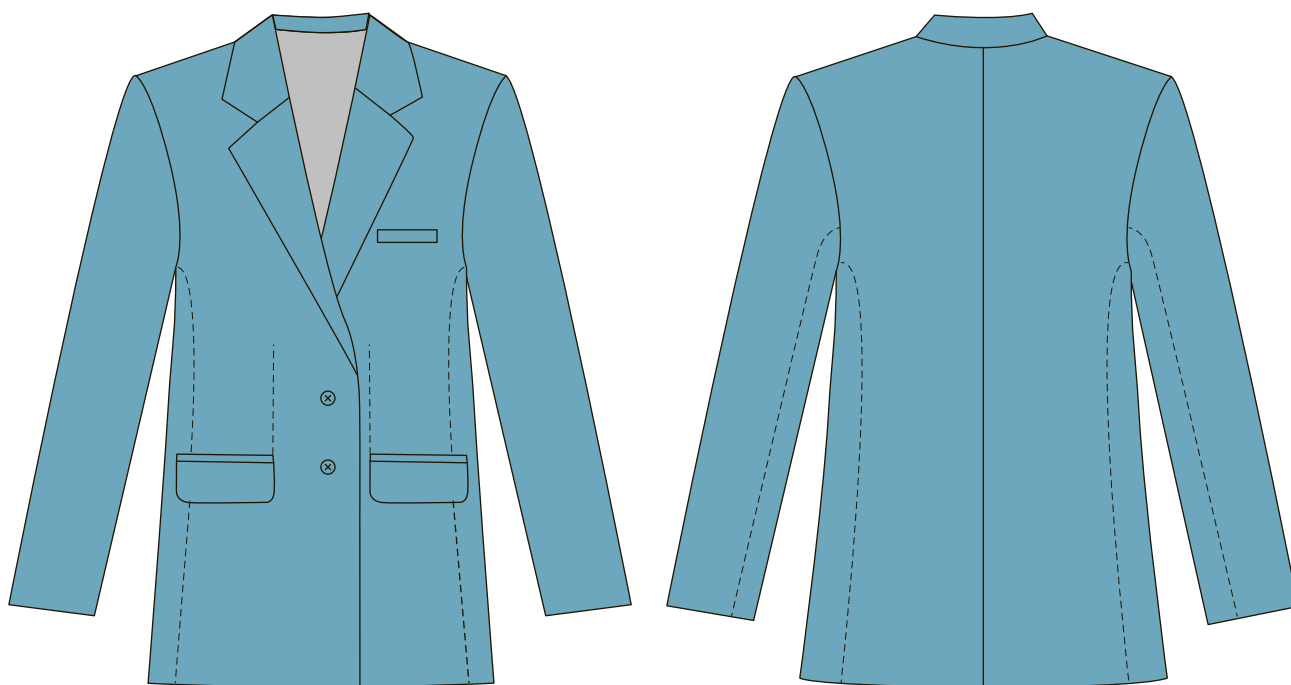


В 2016 году, когда я работала над своей первой инструкцией по пошиву, старалась написать ее так, чтобы даже новичок смог разобраться и сшить свое первое изделие. С инструкций и начался бренд Vikisews, его идея и миссия. Мне хотелось создавать современные выкройки с максимально подробным и понятным описанием пошива.

С каждым выпуском коллекции мы улучшаем наши инструкции: добавляем детали, убираем лишнее. Прежде чем они попадают к вам, на протяжении нескольких недель наши технологи, корректоры, редакторы трудятся над каждым словом и фотографией. Вы можете сложить несколько инструкций вместе, и из них получится настольная книга по пошиву, которая поможет вам шить самые разные вещи любой сложности.

И мне будет приятно, если эти инструкции помогут взрастить маленькое хобби в дело жизни. Получайте удовольствие от процесса. Создавайте свой идеальный эффективный гардероб. Носите эти вещи долго и с гордостью.

Если у вас останутся вопросы, пишите на почту info@vikisews.com. Мы всегда поможем.



О МОДЕЛИ НОЭЛЬ

Жакет полуприлегающего силуэта, умеренного объема, однобортный, с отрезным бочком, с прорезными боковыми карманами с клапаном и верхним карманом с листочкой. Двухшовные рукава. Застежка на прорезные петли и пуговицы. Жакет обработан полностью вчистую, на притачной подкладке.



ВАЖНО!

Разрешено использование выкроек Vikisews:

- для личного использования. Запрещается передавать выкройки Vikisews и инструкции к выкройкам третьим лицам, а также размещать выкройки и инструкции в открытый доступ с использованием сети Интернет и прочих цифровых сетей. В соответствии с ч. 1 ст. 1252, ст. 1301 ГК РФ несоблюдение указанных правил является нарушением действующего законодательства в области авторского права и влечет ответственность нарушителя. Незаконное использование или распространение будет преследоваться в соответствии с законодательством.

- в коммерческих целях только при пошиве одежды на заказ, создании коллекций одежды, при условии, что выкройки используются только на производстве без последующего распространения частным лицам.

ПРИБАВКИ НА СВОБОДУ ОБЛЕГАНИЯ В ПОЛНОЙ ВЕЛИЧИНЕ

Прибавка по груди, см	Прибавка по талии, см	Прибавка по бедрам, см	Прибавка к обхвату плеча, см
7	19	8	7,5

ДЛИНА ЖАКЕТА, ДЛИНА РУКАВА

Рост, см	Длина жакета по спинке, см	Длина рукава, см
158-160	65	60
162-168	68	62
170-176	71	64

КАКОЙ МАТЕРИАЛ ВЫБРАТЬ?

Для пошива жакета подойдет однотонная костюмная ткань. Плотная, хорошо держащая форму, непросвечивающаяся.

По волокнистому составу подходят ткани натуральные с добавлением эластана и без него, например шерсть + эластан, смесовые с добавками синтетических и искусственных волокон и синтетические ткани, например полиэстер.

В качестве подкладки подойдет вискозный подклад.

Жакет на фото был изготовлен из двусторонней, шерстяной костюмной ткани с добавлением эластана.

РАСХОД

1. Основной материал при ширине 140 см:

Рост, см	Размер 34-44, м	Размер 46-52, м
158-160	1,60	1,83
162-168	1,65	1,87
170-176	1,70	1,93

В А Ж Н О !

При покупке учитывайте, что материал может дать усадку, поэтому берите с запасом 5%.

2. Тонкий трикотажный дублирин шириной 140 см:

В данной инструкции представлены два вида расходов (и далее раскладок) дублирина:

1 вариант дублирования предназначен для стандартных костюмных тканей средней плотности, а также плотных. В данном варианте частично дублируются спинка, окат и низ рукава широкой деталью (участки дублирования нанесены пунктиром на деталях выкройки).

2 вариант дублирования предназначен для более тонких, деликатных светлых тканей с гладкой поверхностью, в которых частичное дублирование не предусмотрено в связи с проступанием контуров дублирина с лицевой стороны.

В ходе подготовки деталей жакета к пошиву был использован данный, т.е. второй вариант, где выполнено полное дублирование спинки, а низ рукава дублирован только в области припуска на подгибку, без перехода на основные детали рукава.

Рост, см	Расход дублирина, 1 вариант, м	Расход дублирина, 2 вариант, размеры 34-44, м	Расход дублирина, 2 вариант, размеры 46-52, м
158-160	1,10	1,30	1,30
162-168	1,15	1,35	1,35
170-176	1,20	1,40	1,41

3. Подкладочная ткань шириной 140 см:

Рост, см	Размер 34-44, м	Размер 46-52, м
158-160	1,25	1,43
162-168	1,30	1,49
170-176	1,35	1,56

4. Пуговицы – 2 шт.

5. Подплечники – 1 пара.

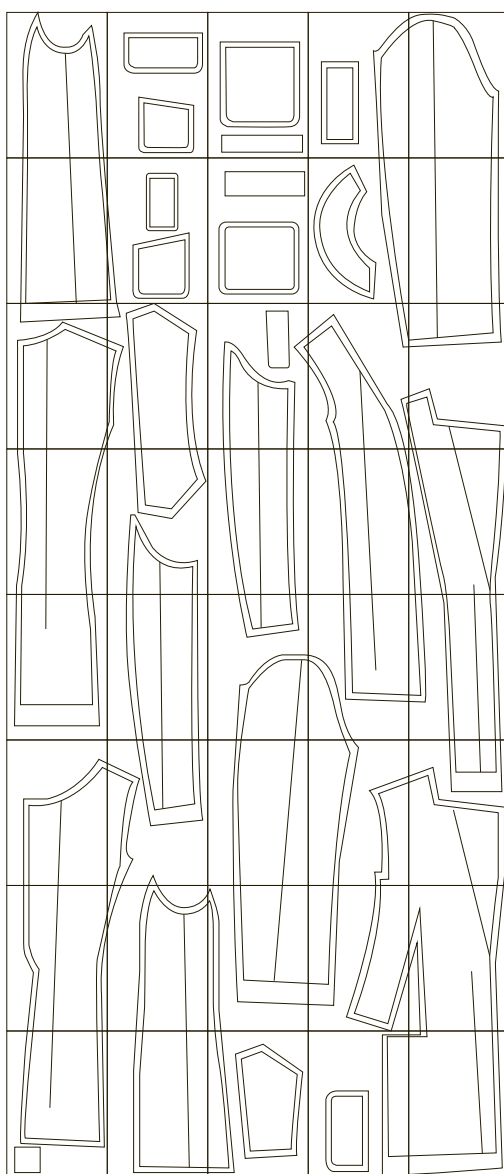
6. Синтепон или другой объемный материал для подокатников – около 10 см.

7. Клеевая кромка – около 1 м.

ОБОРУДОВАНИЕ И ПРИСПОСОБЛЕНИЯ

- швейная машинка для соединения деталей.
- При изготовлении данного изделия не используется оверлок!

СХЕМА СБОРКИ РАСПЕЧАТАННОЙ ВЫКРОЙКИ



ДЕТАЛИ КРОЯ

1. Из основной ткани:

- спинка – 2 детали;
- полочка – 2 детали;
- бочок – 2 детали;
- верхняя часть рукава – 2 детали;
- нижняя часть рукава – 2 детали;
- подборт – 2 детали;
- верхний воротник – 1 деталь;
- нижний воротник – 2 детали;
- обтачка горловины спинки – 1 деталь;
- клапан верхний – 2 детали;
- подзор бокового кармана – 2 детали;
- рамка бокового кармана верхняя – 2 детали;
- рамка бокового кармана нижняя – 2 детали;
- подзор верхнего кармана – 1 деталь;
- листочка верхнего кармана – 1 деталь.

2. Из подкладочной ткани:

- спинка подкладки – 2 детали;
- подкладка полочки – 2 детали;
- подкладка бочок – 2 детали;
- подкладка верхняя часть рукава – 2 детали;
- подкладка нижняя часть рукава – 2 детали;
- клапан нижний – 2 детали;
- подкладка бокового кармана нижняя – 2 детали;
- подкладка бокового кармана верхняя – 2 детали;
- подкладка кармана с листочкой верхняя – 1 деталь;
- подкладка кармана с листочкой нижняя – 1 деталь.

3. Из дублирина (при полном дублировании спинки):

- спинка – 2 детали;
- полочка – 2 детали;
- бочок – 2 детали;
- верхний воротник – 1 деталь;
- нижний воротник – 2 детали;
- подборт – 2 детали;
- обтачка горловины спинки – 1 деталь;
- клапан верхний – 2 детали;
- подзор бокового кармана – 2 детали;
- верхняя рамка бокового кармана – 2 детали;
- нижняя рамка бокового кармана – 2 детали;
- листочка верхнего кармана – 1 деталь;
- подзор верхнего кармана – 1 деталь;
- припуски на обработку низа рукава на верхней и нижней половинках рукава – по 2 детали.

ВАЖНО!

Не забудьте перенести все контрольные точки с выкройки на ткань.

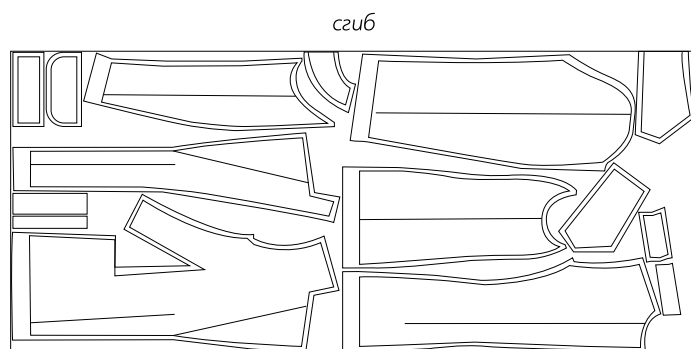
ПРИПУСКИ

Детали выкройки уже включают в себя припуски:

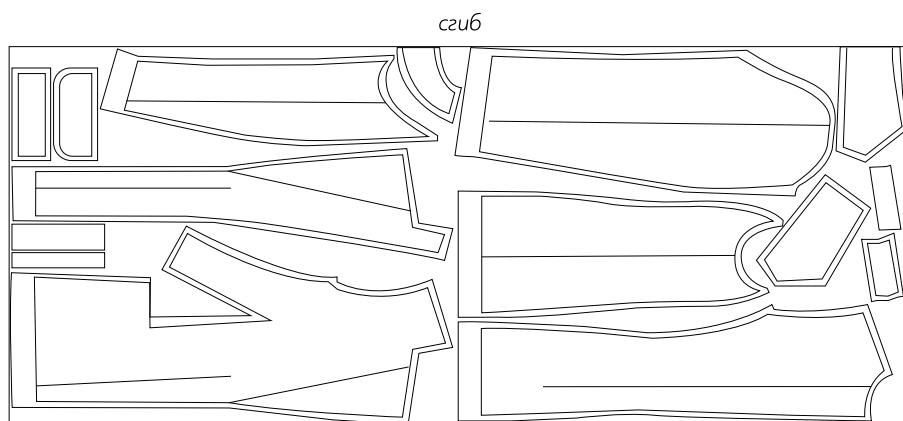
- по линии низа жакета – 4 см;
- по линии низа рукава – 4 см;
- по всем остальным срезам – 1 см.

Учитывайте это при раскладке деталей на ткани.

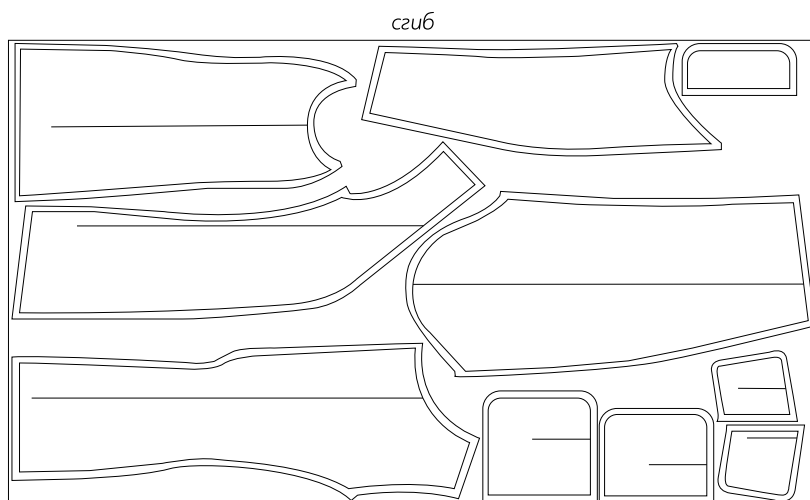
План раскладки выкройки на ткани шириной 140 см в сгиб для ростов 154-168 см без учета направления рисунка



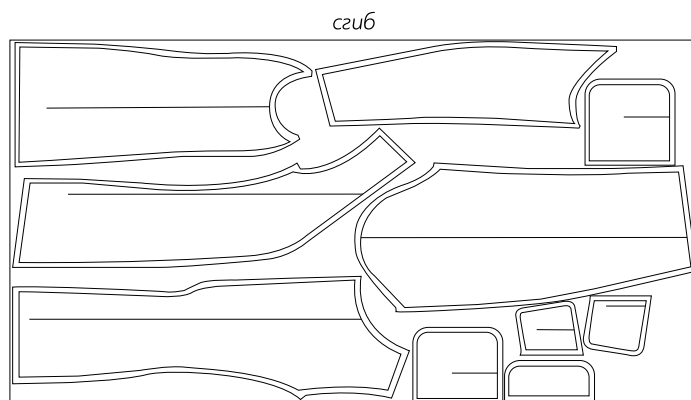
План раскладки выкройки на ткани шириной 140 см в сгиб для роста 170-176 см без учета направления рисунка



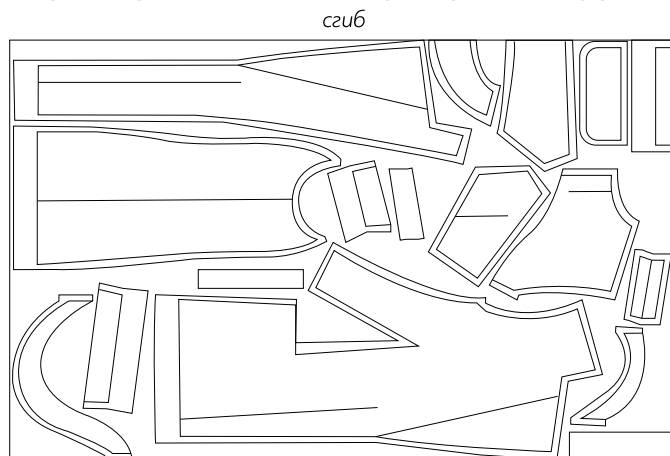
План раскладки выкройки подкладки шириной 140 см в сгиб для роста 154-168 см без учета направления рисунка



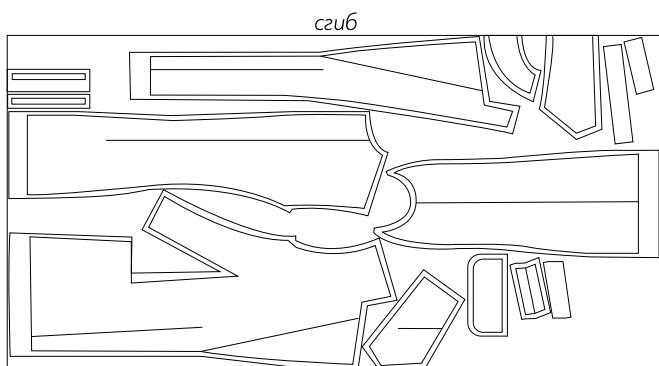
План раскладки выкройки подкладки шириной 140 см в сгиб для роста 170-176 см без учета направления рисунка



План раскладки выкройки на дублирине, 1 вариант, шириной 140 см в сгиб для всех ростов и размеров (частичное дублирование рукавов и спинки)



План раскладки выкройки на дублирине, 2 вариант, шириной 140 см в сгиб для всех ростов и размеров (полное дублирование спинки)



Внимание!

По раскладкам получается, что листочка, подзор и подкладка верхнего кармана получаются по одной лишней детали, так как верхний карман выкраивается один. Эти детали можно раскроить в разворот из выпадов после раскроя основных деталей.

**ГОТОВЫ?
ДАВАЙТЕ ШИТЬ!**

ДУБЛИРОВАНИЕ ДЕТАЛЕЙ



Продублировать детали кроя жакета. Полностью дублируются:

- полочка – 2 детали,
- бочок – 2 детали,
- спинка – 2 детали.

Перенести с выкройки на центральную часть полочки линии полузаноса и перегиба лацкана. С выкройки бочка полочки – линию расположения кармана. На все детали нанести линии низа изделия. Проложить по перенесенным линиям контрастными нитками ручные стежки.

По линии перегиба лацкана приклеить клеевую кромку с небольшим натяжением. Кромка располагается от линии перегиба вниз на основной части детали.

Для того, чтобы выполнить дублирование, необходимо наложить на изнаночную сторону детали деталь из дублирина (клеевой стороной вниз) и приутюжить.

Важно! Не растягивать детали утюгом! Ваши движения должны быть припечатывающими: надавить утюгом на ткань, выдержать несколько секунд, переставить на другой участок детали.

Оставить деталь на ровной жесткой поверхности на 15 минут для остывания и застывания.

Вы можете использовать хлопковый проутюжильник (марлю), чтобы не испачкать утюг клеем.



Полностью продублировать детали верхнего, нижнего воротника, обтачку горловины спинки и подборта.



Полностью продублировать детали карманов из основной ткани.

Карманы боковые с клапаном:

- клапан верхний – 2 детали;
- подзор бокового кармана – 2 детали;
- верхняя рамка бокового кармана – 2 детали;
- нижняя рамка бокового кармана – 2 детали.

Карман верхний с листочкой:

- листочка верхнего кармана – 1 деталь;
- подзор верхнего кармана – 1 деталь.



Зонально продублировать:

- припуски на обработку низа рукава на верхней и нижней части рукава – по 2 детали.

СБОРКА ОСНОВНЫХ ДЕТАЛЕЙ ЖАКЕТА



На деталях полочек в продолжении нижней горизонтальной линии кармана поставить рассечку 1 см, чтобы соединить стороны вытачки.

Сколоть, сметать и стачать вытачки на деталях полочки.



Приутюжить вытачки и заутюжить в сторону линии середины полочки.

Соединить стороны разреза кармана с помощью клеевой кромки или полоски дублирина.



Сложить детали бочка и полочки по контрольным точкам, сметать и стачать.

Приутюжить шов притачивания бочка к полочке и разутюжить.



Сложить детали спинки лицом к лицу, сколоть детали по среднему шву спинки и стачать.

Приутюжить средний шов спинки и разутюжить.

ОБРАБОТКА ПРОРЕЗНОГО КАРМАНА В РАМКУ С КЛАПАНОМ



Сложить детали верхнего клапана из основной ткани и нижнего клапана из подкладочной ткани лицом к лицу, соединить детали булавками и сметать.



Стачать детали клапана, проложив по краю строчку. Приутюжить клапаны. Подрезать припуски до 0,5 см, на местах скруглений сделать выточку.



Вывернуть клапаны на лицевую сторону. Выправить детали. Выметать края и приутюжить.



Сложить верхние рамки бокового кармана пополам и приутюжить.

Сложить нижние рамки бокового кармана по разметке лекала и приутюжить.



Наметить на верхних и нижних рамках бокового кармана линии настрачивания на полочку, используя разметку с лекала.



Наметить на верхней подкладке бокового кармана линию настрачивания подзора.

Приколеть подзор булавками по разметке, настрочить подзор на верхнюю подкладку.



Приутюжить шов настрачивания подзора на верхнюю подкладку кармана. Подзор отвернуть наверх и приутюжить.

По нижнему краю подзора проложить отделочную строчку на расстоянии 0,1-0,2 см от шва настрачивания.

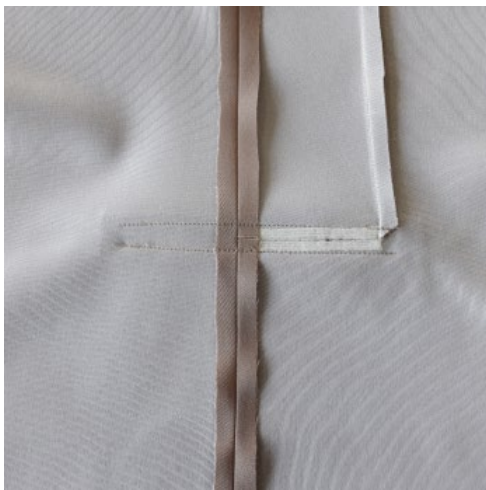


Выполнить разметку кармана. По разметке кармана проложить ручные стежки.

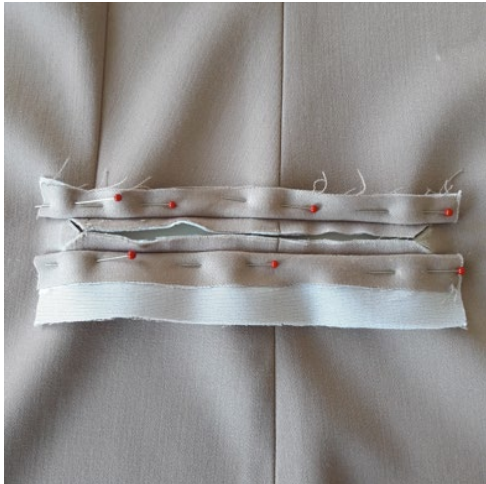


Приколеть верхние рамки бокового кармана сгибом наружу от входа в карман. Приколеть нижние рамки сгибом вниз. Приметать рамки, совмещая нарисованные линии на рамках с линией разметки кармана. По бокам рамки справа и слева необходимо оставить одинаковые припуски и поставить вертикальные метки-ограничители, за которые нельзя заходить при настрачивании.

Настрочить верхние и нижние рамки. По краям строчки необходимо поставить закрепки шва.



Перевернуть полочку наизнанку и проверить параллельность строчек. При соединении концов строчек по вертикали должен образовываться прямоугольник с четкими углами.



Перевернуть полочку на лицевую сторону. Отогнуть рамки по обе стороны кармана и нарисовать линии разреза кармана. Основной разрез идет посередине рамки, не доходя до уголков 1-1,5 см, далее линия раздваивается и направляется к уголкам.

Аккуратно разрезать карман с лицевой стороны полочки по намеченной линии, не дорезая до уголков кармана 1-2 мм.



Вывернуть рамки на изнаночную сторону, расправить карман и приутюжить.

К нижней рамке кармана приколоть нижнюю подкладку бокового кармана, приметать, притачать.

Приутюжить шов притачивания нижней подкладки кармана, заутюжить вниз на подкладку.



С изнаночной стороны приколоть клапан булавками к припуску притачивания верхней рамки кармана и приметать.

Притачать клапан к припуску притачивания рамки кармана, строчка в строчку.



Приколоть верхнюю подкладку кармана с настроенным подзором к шву притачивания верхней рамки кармана, клапана, приметать и притачать.

Шов притачивания приутюжить.



Сколоть, сметать и стачать детали подкладки кармана. На уголках (треугольниках) поставить закрепки, т.е. настрочить уголки на рамки. Закрепка ставится в сгиб уголка тройной строчкой, строчка в строчку.

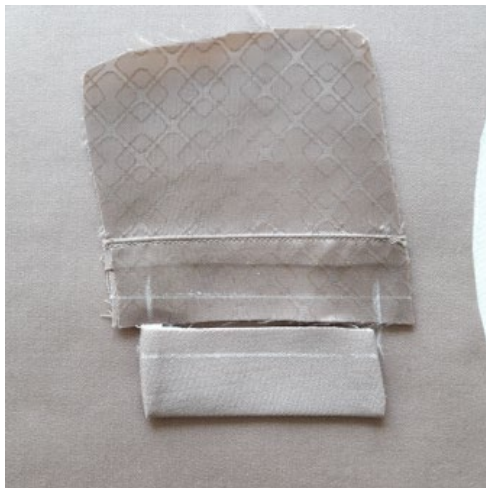


Приутюжить боковые карманы.

ОБРАБОТКА НАГРУДНОГО КАРМАНА С ЛИСТОЧКОЙ



На левой полочке проложить по разметке верхнего кармана с листочкой ручные стежки контрастными нитками.



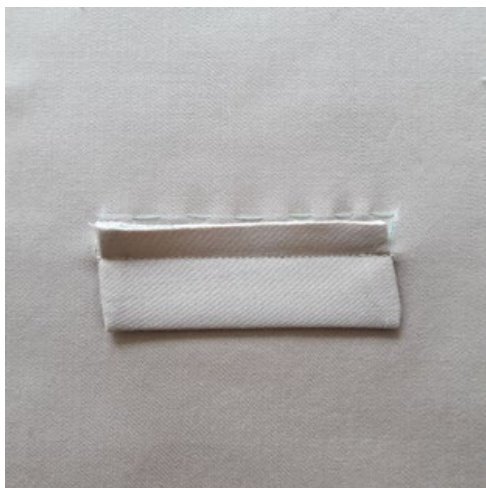
Сложить листочку лицевой стороной внутрь и стачать боковые стороны.

Швы приутюжить, подрезать на 0,5 см, высечь уголки и вывернуть на лицевую сторону.

Выметать боковые стороны листочки и приутюжить.

Настрочить подзор на верхнюю подкладку кармана с листочкой. Приутюжить шов. Подзор отвернуть вверх и приутюжить. Проложить строчку на расстоянии 0,1-0,2 см от шва настрачивания подзора.

Наметить на внутренней стороне листочки и на подкладках кармана линии притачивания.



Наложить листочку на полочку, совмещая намеченную линию с разметкой кармана. Листочка накладывается сгибом вниз, внешней стороной листочки на лицевую сторону жакета.

Настрочить листочку на полочку. По краям строчки необходимо поставить закрепки шва.



Припуск шва притачивания листочки отогнуть.

Наложить по разметке к верхней линии верхнюю подкладку кармана с настроенным подзором лицевой стороной подкладки на лицевую сторону полочки. Настрочить мешковину на полочку, по краям строчки поставить закрепки. Строчка притачивания мешковины должна быть короче строчки притачивания листочки на 2-3 мм с каждой стороны.

На листочку наложить нижнюю подкладку кармана лицевой стороной вниз и притачать ее точно в шов притачивания листочки.



С изнаночной стороны полочки проверить параллельность строчек.



Разрезать вход в карман точно посередине между строчками, не доходя до уголков 1-1,5 см, далее линия раздваивается и направляется к уголкам.

Аккуратно разрезать карман с лицевой стороны полочки по намеченной линии, не дорезая до уголков кармана 1-2 мм.



Вывернуть детали подкладки кармана через прорезь на изнаночную сторону, оставив с лицевой стороны жакета листочку.

Уголки выправить наизнанку. Сколоть подкладку булавками по всему периметру и стачать. На уголках поставить закрепки тройной строчкой, строчка в строчку.

Вручную потайными стежками пришить боковые стороны листочки.

Приутюжить карман в готовом виде.

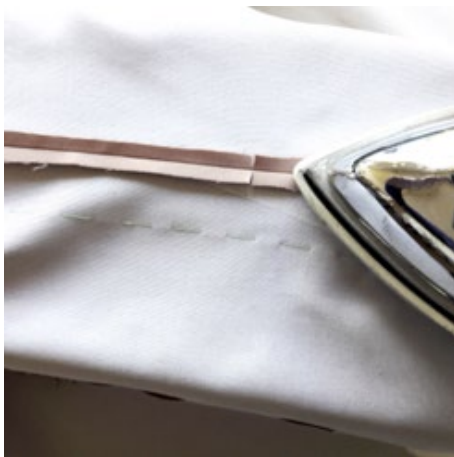
Чтобы карман не деформировался в процессе дальнейшей сборки жакета, вход в карман можно заметать ручными стежками.

ОБРАБОТКА КРАЯ БОРТА ЖАКЕТА



Наложить подборт на полочку лицом к лицу, совместив контрольные точки. Сколоть детали булавками по краю борта, по линии стачивания деталей. Наметать подборт на полочку сверху до линии низа полочки.

Проложить стачивающую строчку по краю борта.



Приутюжить шов притачивания подборта и разутюжить.

Поставить рассечки на припусках со стороны подборта и полочки на уровне начала линии перегиба лацкана, не доходя до строчки 2-3 мм.



Подрезать швы до 0,5 см по всему краю борта.

Дополнительно подрезать швы:

- со стороны полочки сверху до линии перегиба лацкана (до рассечки) до 0,3 см;
- со стороны подборта на участке ниже линии перегиба лацкана (ниже рассечки) до низа жакета до 0,3 см.



Заутюжить шов притачивания подборта к полочке:

- на участке сверху до линии перегиба лацкана (до рассечки) – на полочку;
- на участке ниже линии перегиба лацкана (от рассечки) до низа жакета – на подборт.



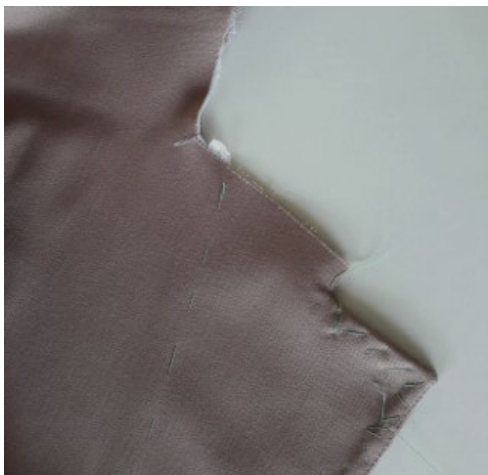
Закрепить заутюженные припуски притачивания подборта к полочке строчкой. Проложить строчку:

- на участке сверху до линии перегиба лацкана, немного не доходя до нее на 1-2 см, строчка проходит по полочке на расстоянии 0,1-0,2 см от края борта;
- на участке от линии перегиба лацкана до линии низа строчка проходит по подбortу.



Отвернуть подборт на изнаночную сторону. Проложить горизонтальную строчку по верхнему срезу лацкана от угла до точки уступа лацкана. На месте точки уступа лацкана поставить рассечку, не доходя до шва 0,1-0,2 мм.

На уголке лацкана срезать припуск наискосок для хорошего выворачивания. Приутюжить и разутюжить шов.



Вывернуть лацкан на лицевую сторону, расправить.

Выметать край борта косыми стежками. Следить за ровностью канта.

Приутюжить борта и лацканы.

Сложить полочки друг с другом и проверить их симметричность.



Сколоть и сметать спинку с бочками, соединенными с полочками, совмещая контрольные точки.

Стачать детали спинки с бочками. Приутюжить шов стачивания и разутюжить.



Подогнуть припуск на обработку низа жакета и приутюжить.

На сгибах швов сделать высечку припусков, чтобы избежать излишней толщины на этих участках.



Отвернуть на изнаночную сторону припуск на подборте жакета.

Отверните подборт на полочку и проверьте, как располагается низ подборта. Он должен идти со скосом и располагаться на 1 см выше линии низа полочки. К углу борта низ полочки и низ подборта совпадают.

СБОРКА ПОДКЛАДКИ ЖАКЕТА



Стачать детали подкладки спинки по среднему шву, детали стачиваются на расстоянии 1 см от края. В верхней части подкладки застрочить складку до метки. Приутюжить и заутюжить средний шов спинки на подкладку, в верхней части заутюжить складку на свободу движения.

Притачать к спинке детали бочков подкладки. К бочкам притачать детали полочек.

Швы стачивания приутюжить и заутюжить в сторону спинки. На подкладке полочек по срезу притачивания к подбورتу, по разметке заложить маленькие защипы.



Приколоть обтачку горловины спинки к спинке подкладки, совмещая плечевые швы и линии середины спинки на деталях. Проложить по краю сколотых деталей соединительную строчку. Ширина шва 1 см.

СОЕДИНЕНИЕ ПОДКЛАДКИ С ВЕРХОМ ЖАКЕТА



Наложить подкладку на изнаночную сторону жакета, проверить соответствие ширины подкладки ширине жакета, в случае чего подогнать ширину подкладки под жакет.

Приколоть подкладку по швам жакета. Подвернуть припуск по линии притачивания подкладки к борту и приметать потайными ручными стежками. Шов проходит в сгибе припуска.



Вывернуть жакет на изнаночную сторону. Притачать подкладку к подбortу. Шов притачивания приутюжить.



Подвернуть подкладку по низу жакета, приколоть, отступив от низа 1,5 см, заметать потайными стежками в сгибе припуска.



Приутюжить низ подкладки.



Вывернуть жакет на изнаночную сторону, сколоть припуск по низу жакета с подкладкой и сметать.

Стачать припуск по низу жакета с подкладкой.

По подбортам строчка идет со скосом.

На участке около 2-3 см по самому краю борта строчка проходит в сгибе припуска.



Закрепить припуск по низу жакета, соединенный с подкладкой, косыми стежками. Проколы не должны быть видны с лицевой стороны изделия.

ОБРАБОТКА ВОРОТНИКА И СОЕДИНЕНИЕ ЕГО С ГОРЛОВИНОЙ ЖАКЕТА



Соединить жакет по плечевым швам, сколоть, сметать и стачать.

Аналогично проделать стачивание плечевых швов на подкладке жакета.



Сложить детали нижнего воротника лицом к лицу и стачать средний шов.



Приутюжить шов стачивания нижнего воротника и разутюжить в разные стороны.



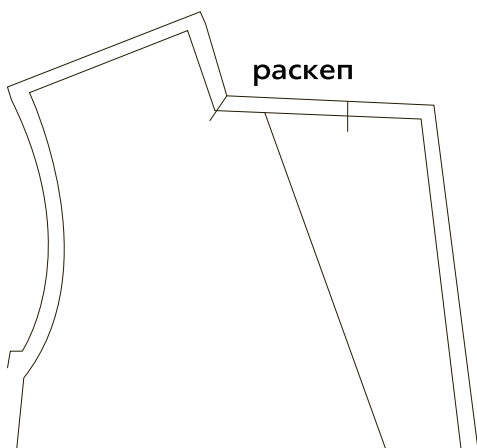
Сложить верхний и нижний воротники лицом к лицу, сколоть, сметать. Проложить строчку по концам и линии отлета воротника.



Приутюжить шов стачивания нижнего и верхнего воротника. Подрезать шов до 0,5 см. Разутюжить швы в разные стороны. Высечь уголки воротника.



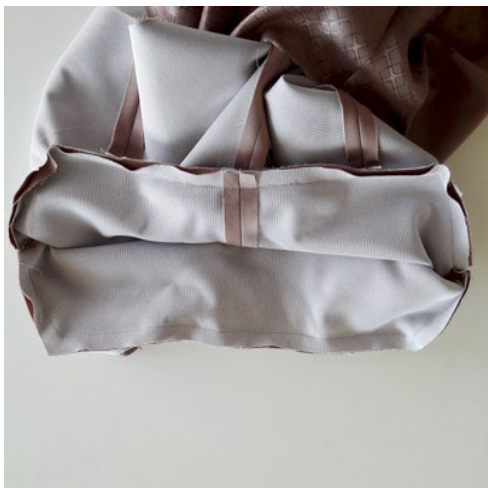
Вывернуть воротник на лицевую сторону, выправить. Выметать воротник, образуя кант со стороны верхнего воротника, т.е. шов стачивания воротников должен оказаться под воротником. Приутюжить воротник.



Поставить рассечки 8-9 мм в углах на подборте и полочке симметрично с двух сторон в точке начала раскепа.



Вывернуть жакет на изнаночную сторону. Вложить воротник в горловину, совмещая контрольные точки, вметать воротник в горловину.

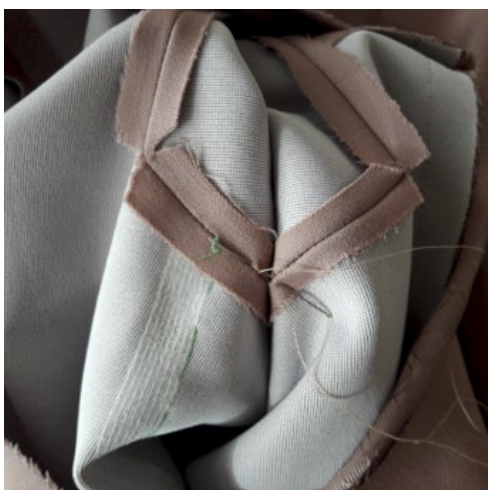


Втачать воротник в горловину. На месте рассечек следить, чтобы рассечка полностью входила в шов.

На месте рассечек высечь уголки на воротнике.



Приутюжить шов втачивания воротника. Разутюжить швы.



Соединить верхний и нижний воротник по линии втачивания потайными стежками.

Вывернуть жакет на лицевую сторону и приутюжить воротник.

ИЗГОТОВЛЕНИЕ РУКАВОВ, СОЕДИНЕНИЕ РУКАВОВ С ЖАКЕТОМ



Сколоть, сметать и стачать верхнюю и нижнюю части рукава по переднему шву.



Приутюжить шов стачивания рукава по переднему шву и разутюжить.

Заутюжить на изнаночную сторону припуск по низу рукава.



Стачать подкладку верхней и нижней части рукава по переднему шву.



Шов стачивания подкладки рукава по переднему шву приутюжить и заутюжить на верхнюю часть подкладки рукава.



Приколоть и притачать подкладку рукава к припуску по низу рукава.



От строчки притачивания подкладки к припуску по низу рукава вниз отступить 0,5 см и проложить строчку ручными стежками. Тем самым мы закладываем складку по низу подкладки рукава.



Перевернуть деталь рукава подкладкой вверх и заутюжить заметанную складку по низу подкладки.



Сколоть рукав, соединенный с подкладкой, по локтевому шву, сметать и стачать одним швом. Шов приутюжить и разутюжить.

В левом рукаве на подкладке в локтевом шве посередине оставить нестачанное отверстие длиной около 15-20 см. Через это отверстие будет проводиться окончательная сборка жакета с подкладкой.



Закрепить припуск по низу рукава косыми потайными стежками. Стежки не затягивать.



Вывернуть рукава на лицевую сторону, подкладку расправить внутри рукава. Сколоть подкладку с рукавом булавками, соединить временными косыми стежками на расстоянии 7-8 см от оката рукава.



Проложить на машинке по окату рукава между контрольными точками широким стежком 4-5 мм две параллельные строчки. Закрепки не ставить, оставить свободные концы ниток около 7-10 см. Стянуть головку рукава за нижние нитки. Сутюжить посадку по окату рукава на рукавной колодке.



Вколоть рукав в пройму по контрольным точкам. Вметать рукав в пройму и втачать на машинке. Втачивание выполняется со стороны рукава.



Приутюжить шов втачивания рукава.



Вырезать из синтепона или другого объемного материала два подокатника.

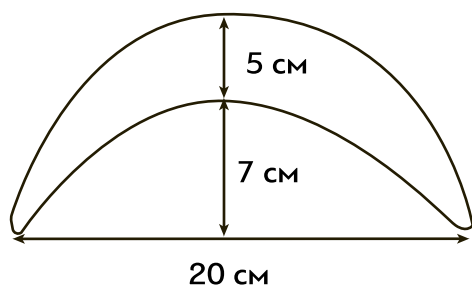


Схема подокатника.



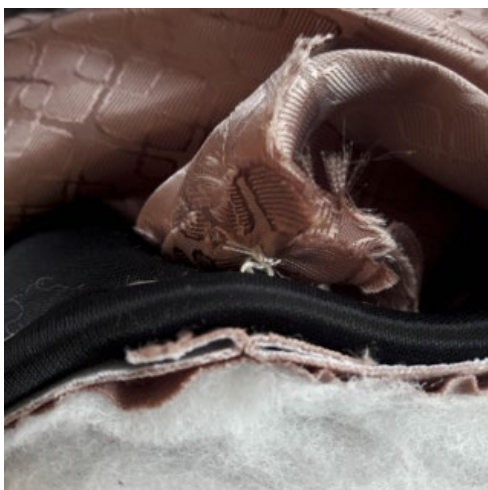
Приметать и притачать подокатник симметрично от плечевого шва в обе стороны со стороны рукава, строчка проходит по строчке втачивания рукава.

Пришить подплечники ручными стежками, отступив от шва втачивания рукава 1-2 мм. Линию середины подплечника необходимо совместить с плечевым швом.



Вколоть подкладку правого рукава в пройму подкладки через открытую пройму левого рукава, совмещая контрольные точки. Втачать правый рукав подкладки.

Втачивание подкладки левого рукава осуществляется через оставленное нестачанное отверстие в локтевом шве.



Соединить подкладку с изделием внутри подкладки воздушными нитяными закрепками. Закрепки ставятся на плечевом шве, на расстоянии 10 см от низа рукава по локтевому и переднему шву рукава, по пройме в нижней части.



Защитить оставленное отверстие в локтевом шве левого рукава потайными стежками или застрочить на машинке в край. Приутюжить шов.



Выполнить разметку петель на правой полочке жакета, на левой полочке разметку расположения пуговиц.

Обметать петли на правой полочке жакета.

На левой полочке жакета пришить пуговицы.

Провести окончательную ВТО.

A woman with curly brown hair is looking directly at the camera. She is wearing a light blue blazer with a notched lapel and a single button. She is also wearing a gold chain necklace and large gold hoop earrings. Her hands are near the front of the blazer.

ШЕЙТЕ ВМЕСТЕ С #VIKISEWS

СОЗДАЙТЕ СВОЙ
ИДЕАЛЬНЫЙ ГАРДЕРОБ!

#vikisews_ноэль